



Produktdatenblatt

Datenfernübertragung VC-RCS für KKS-Anlagen

Technische Details	
Analogteil	
Ground-Anschluss	gemeinsamer Anschluss für Messeingang 1 bis 4 (wahlweise auf eine Dauerbezugselektrode oder auf eine Rohrleitung zu legen)
Messeingang 1 bis 3	Überwachung von Potentialen
Messbereich	±6000mV/60V für AC und DC einstellbar (automatisch)
Auflösung	1/10mV
DC Messung mit LP-Filter	
RMS AC Messung	
Messgenauigkeit	1% vom Messbereichsendwert
max. Messintervall	100ms
Überspannungsschutz	
Messeingang 4	Überwachung einer Versorgungsspannung z.B. Gleichrichter
Messbereich	0 bis 60V, DC ohne Umschaltung
Auflösung	1/10mV
DC Messung	
Messgenauigkeit	1% vom Messbereichsendwert
max. Messintervall	100ms
Überspannungsschutz	
Messeingang 5	(Überwachung einer Stromquelle, z.B. Gleichrichter)
Messbereich	abhängig vom Stromshunt
Auflösung	abhängig von Stromshunt
DC Messung	mit LP Filter
Messgenauigkeit	1% v. Messbereichsendwert (ohne Genauigkeit vom Stromshunt)
Max. Messintervall	100 ms
Überspannungsschutz	
AC Filter	
Schaltausgang	
1 Relaisausgang	8A, 30V
Klemmen	
8A Phönix-Klemmen	(MC 1,5/11-3,5)
Basisfilter Grundgerät	
SC-Filter	
bei 16 2/3 Hz	Dämpfung >100dB
bei 50 Hz	Dämpfung >100dB
Digitalteil	
Echtzeituhr	
spezielle Energiesparfunktion	
Speicherkarten Steckplatz (intern)	



Technische Details (Fortsetzung)

Schnittstellen

LAN Schnittstelle

DCF77 bzw. GPS Anschluss für Zeitsynchronisation

Systemschnittstelle für die Erweiterung mit bis zu 3 weiteren Messeinheiten mit je 5 Kanälen gleich wie beim Grundgerät

Bei Ausstattung mit optionalem GSM-Modem: GSM-Antennenanschlussbuchse

Allgemeines

Gehäuse

Kunststoffgehäuse

Vorbereitung für den Einbau des GSM-Modem inkl. Simkartenschacht direkt in das Gerät

Wandhalterung oder Befestigung für DIN-Schiene (Zubehör)

Abmessung

Gehäusegröße 123x68x45 (LxBxT)

Temperaturbereich

Arbeitsbereich -20 bis +60°C

Versorgungsspannung

Externe Spannungsversorgung 9V ... 18V DC

Optional

Messkanalerweiterung

Bis zu 3 Mal Erweiterung des Grundgerätes um nochmals die gleichen 5 Messeingänge wie bei Grundgerät

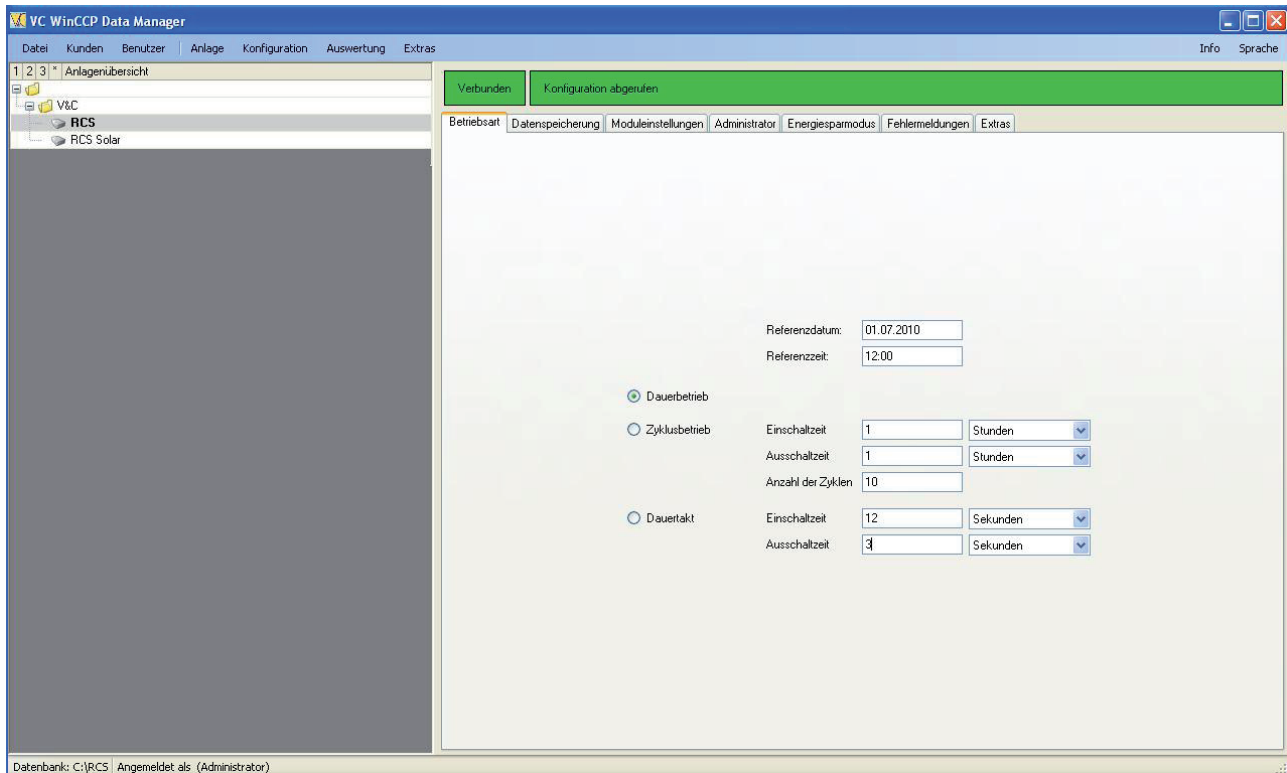
Ground-Anschluss neu belegbar (z.B. für zweite DE)

Mittels Systemstecker an Grundgerät anschließbar

Bedienersoftware

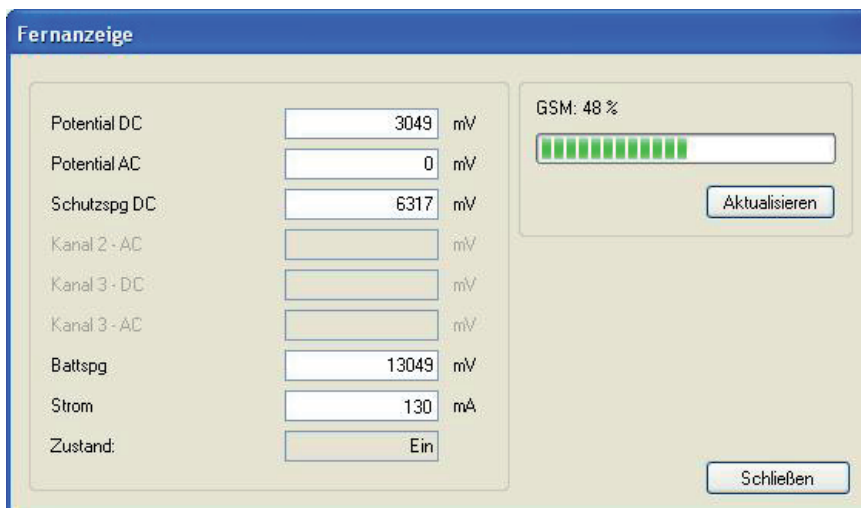
Die Steuerung und Auswertung der RCS-Geräte erfolgt über die Software „VC WinCCP Data Manager“. Hier können sämtliche Parameter eingestellt werden, wie Betriebsart, Datenspeicherung, usw.

Die Auswertung der Messdaten erfolgt tabellarisch und grafisch. Die Daten können lokal am Rechner oder über eine MySQL Datenbank abgespeichert werden.



Fernanzeige

Durch die Fernanzeige können die Messwerte der aktivierten Kanäle in Echtzeit angesehen werden.





Funktion der Fehlermeldung

Die PC-Software lädt Messdaten automatisch herunter und verfügt über eine spezielle Funktion um Fehlermeldungen auszugeben. Durch diese Funktion ist es dem Programm möglich bei nicht Erreichen einer Anlage oder bei über- oder unterschreiten von Schwellwerten selbstständig eine E-Mail an die zuständige Person zu senden.

Bei Nichterreichen einer Anlage kann frei eingestellt werden wann der PC/Server einen erneuten Versuch startet und nach wie vielen Versuchen eine Fehlermeldung an die zuständige Person gesendet wird. Die Schwellwerte für den Ein/Aus-Betrieb können ebenfalls frei eingestellt werden.

